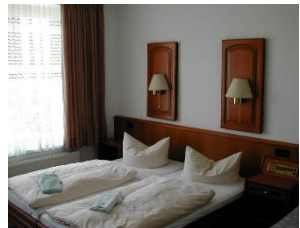


**Das Berufsbildungswerk besitzt eine  
hausteigene Pension in Dresden.**

**Pension Omsewitz**

Ansprechpartner:  
Frau Heike Heller  
Frau Martina Lindner  
Gompitzer Str. 24, 01157 Dresden  
☎ 0162 27 11 266  
☎ 0351 42459-11

✉ [kontakt@pension-omsewitz.de](mailto:kontakt@pension-omsewitz.de)



**Berufsbildungswerk  
des Sächsischen Garten-,  
Landschafts- und Wasserbaus e.V.**

Gompitzer Str. 24, 01157 Dresden  
☎ 0351 42459-30 ☎ 0351 42459-31  
✉ [omsewitz@bbw-galabau.de](mailto:omsewitz@bbw-galabau.de)



Internet: [www.bbw-galabau.de](http://www.bbw-galabau.de)

Partner des Verbandes  
Garten-, Landschafts- und Sportplatzbau  
Sachsen e. V.  
Ihre Experten für  
Garten & Landschaft



**Berufsbildungswerk  
des Sächsischen Garten-,  
Landschafts- und Wasserbaus**

**Vorbereitungslehrgang  
auf die Prüfung  
„Sachkunde Pflanzenschutz“**



**3-tägiges Seminar  
Termine auf Anfrage**



## Pflanzenschutz nur mit Sachkundenachweis

Das Pflanzenschutzgesetz vom 14.02.2012 und die Pflanzenschutz-Sachkundeverordnung (PflSchSachkV) vom 06.07.2013 fordern von Personen, die

- Pflanzenschutzmittel anwenden,
- über den Pflanzenschutz beraten,
- andere nicht sachkundige Personen anleiten oder beaufsichtigen,
- mit Pflanzenschutzmitteln handeln

den Nachweis der Sachkunde im Pflanzenschutz.

Eine erfolgreich abgeschlossene anerkannte Berufsausbildung bzw. ein Studium oder eine bestandene Sachkundeprüfung reichen zukünftig allein nicht mehr aus.

In jedem Fall muss eine Sachkundenachweiskarte beantragt werden.

## Zielstellung:

Der Lehrgang bereitet auf die Prüfung gemäß Pflanzenschutzgesetz vor.



## Abschluss:

Sie erhalten eine trägerinterne Teilnahmebescheinigung nach Abschluss dieser Weiterbildung.

## Kosten

90,00 € zuzüglich Kosten für die Prüfung

## Ansprechpartner:

Frau Stiebling



0351 45 45 930



0351 42 45 931



elke.stiebling@bbw-galabau.de

## Inhalt der Maßnahme:

- **Rechtsvorschriften**  
wesentliche rechtliche Bestimmungen im Pflanzenschutz
- **Integrierter Pflanzenschutz**  
Instrumente des integrierten Pflanzenschutzes, Strategien und Verfahren, Informationen über die allgemeinen Grundsätze und Leitlinien zum integrierten Pflanzenschutz
- **Schadursachen und Bekämpfung**  
Schadorganismen und Schadursachen bei Pflanzen und Pflanzenerzeugnissen und deren Bekämpfung
- **Eigenschaften von Pflanzenschutzmitteln**  
Systematik von Pflanzenschutzmitteln, Kennzeichnung und Zulassung; Eigenschaften von Pflanzenschutzmitteln und ihre Wirkungsweise, Erkennen gefälschter Pflanzenschutzmittel
- **Aufbewahrung, Lagerung und Transport von Pflanzenschutzmitteln**  
Führung von Aufzeichnungen über alle PSM-verwendungen
- **Anwenderschutz**  
Erkennen der persönlichen Schutzmaßnahmen, Sofortmaßnahmen zum Schutz der menschlichen Gesundheit und der Umwelt, Erste-Hilfe Maßnahmen
- **Verhütung schädlicher Auswirkungen auf Mensch und Umwelt**  
Einsatz von Pflanzenschutzmitteln nach Gebrauchsanweisung, Aufzeichnung, Entsorgung von Pflanzenschutzmitteln
- **Gerätetechnik und Ausbringung**  
technischer Geräteeinsatz zur sachgerechten Ausbringung von Pflanzenschutzmitteln
- **Risikomanagement**  
Möglichkeiten der Identifizierung von Gefahren und Risiken